

→ AVRIL 2008

## EDITO

Le marché de l'IAM (Identity & Access Management) se trouve être le point de rencontre de la stratégie de deux familles d'acteurs de grande taille. La première comprend des éditeurs proposant des solutions d'infrastructure qui ont constitué une offre technique très large englobant une offre sécuritaire mais qui souvent ne constitue pas leur cœur de métier.

La seconde rassemble des éditeurs métier qui ont été amenés à s'intéresser à la gestion d'identité pour asseoir leurs positions et surtout garantir à leur offre une conformité aux exigences de sécurité et de traçabilité qu'imposent les réglementations de type Sarbanes-Oxley, Loi de sécurité financière ou le Décret Confidentialité dans la santé.

Toutes ces offres ont des points communs. Elles sont issues de rachats externes successifs et sont peu intégrées. La couverture fonctionnelle et marketing a été préférée à l'homogénéité et peut-être à l'exigence de sécurité qu'apporte une offre cohérente.

Les contraintes réglementaires de plus en plus fortes ont un effet incitatif immédiat. Ne pas s'y conformer constitue une faille de sécurité et un engagement de responsabilité. Certes avec peut-être une importance différente lorsque l'on est une grande entreprise, une PME-PMI, ou un établissement hospitalier. Quoique la sécurité soit l'affaire de tous.

Mais que pensent les clients de cette concentration de fournisseurs ? Sont-ils prêts à laisser aux mains d'un seul, leur métier, la traçabilité des transactions qu'ils effectuent et de leurs auteurs, la sécurisation de leur système d'information ? N'y a-t-il pas déjà là une contradiction ? Ces grands acteurs ne deviennent-ils pas juges et parties ?

Chez Ilex, nous pensons qu'il existe une place pour des acteurs plus petits. Des acteurs comme nous qui possèdent à la fois une offre très homogène, l'expertise technologique et l'expérience issues de nombreux projets clients aboutis et réussis. Mais aussi et surtout parce que nous possédons une liberté et un sens critique vis-à-vis de ce que nous sécurisons.

Nous vous souhaitons de trouver dans Ilexpression des informations pertinentes et vous invitons à venir nous rencontrer et nous faire part de votre point de vue sur les salons auxquels nous participons dans les mois à venir.



**Laurent Gautier**  
Président Directeur Général d'Ilex



## |Sommaire|

### Actualités

- Nouvelle version de Sign&go >>
- Sign&mail homologué par le GIP-CPS >>
- Le Centre Hospitalier de Bretagne Sud, Le Conseil Général des Côtes d'Armor, l'ISRN, ont retenu... >>
- Ilex sera présent sur le congrès IAM en Espagne, HIT 2008, les Rencontres de l'IAM et au congrès du CoTer >>

### Client

- Le GIP-CPS s'appuie sur Meibo pour moderniser le frontal d'accès à son annuaire sécurisé



« Nous cherchions une solution plus performante permettant d'ouvrir notre système d'information à de nouveaux services » précise Marc Milan, Responsable du Pôle Etudes et Développements Informatiques du GIP-CPS.

[Lire l'article >>](#)

### Partenaire

- Brigitte D'heygere, VP avant-vente et Delivery, et Jérôme Soufflot, Directeur du développement, dans la division Gestion et sécurisation de l'identité et des réseaux, EMEA chez Gemalto >>

« Nous nous sommes associés pour bâtir ensemble une offre complète et industrielle destinée à l'ensemble des établissements de santé... »

[Lire l'article >>](#)

### Expertise

- La nécessaire sécurisation des technologies sans contact >>

Portées par le développement des usages liés à la mobilité, les technologies sans contact représentent désormais pour les DSI une donnée stratégique et incontournable. « Aujourd'hui, plusieurs approches permettent de garantir une sécurité adaptée aux besoins » déclare Didier Renaud, Directeur Technique d'Ilex.

[Lire l'article >>](#)

## ACTUALITÉS

### Nouvelle version de Sign&go

Ilex annonce la version 3.2 de Sign&go, sa solution d'authentification, de contrôle d'accès et de SSO qui apporte les nouveautés suivantes :

- authentification dynamique par certificat (cartes à puce, clef USB),
- support de Windows Vista,
- refonte du module de vérification des CRL (listes de révocation) et extension du support à tous les formats du marché,
- support de l'architecture haute disponibilité Citrix,
- internationalisation des libellés (en anglais) et traduction de l'aide en ligne en anglais,
- aide en ligne au niveau de l'édition des scripts pour simplifier le travail d'intégration,
- compatibilité avec les dernières technologies Java (Serveur de sécurité et serveur d'administration compatibles avec le dernier niveau de JVM). Ces nouveautés bénéficient également à Sign&go santé.

### Homologation de Sign&mail par le GIP-CPS

En décembre dernier, Sign&mail a obtenu l'homologation par le GIP-CPS « groupement d'intérêt public - Carte de Professionnel de Santé ». Cette reconnaissance majeure dans le secteur, délivrée par le comité d'homologation, atteste de la parfaite adéquation de la solution avec les pratiques, usages et réglementations en vigueur. Sign&mail permet de signer et de chiffrer des emails depuis n'importe quel client de messagerie, et ce sur un PC ou un MAC. Véritable application métier à destination des professionnels de la santé, Sign&mail s'appuie sur les cartes et les certificats émis par l'autorité de certification GIP-CPS et utilise les protocoles sécurisés standards du marché (LDAP, S/MIME, ...). Enfin, Sign&mail intègre des fonctionnalités de délégation d'accès afin de répondre aux contraintes des médecins libéraux.

### Nouveaux Clients

**Capgemini** a été choisi pour intégrer Sign&go santé et Meibo dans le cadre du projet « SCOPE - Socle Informatique Orienté Patient » du **Centre Hospitalier de Bretagne Sud**. Ce projet consiste à mettre en œuvre un Dossier Patient Informatisé en intégrant les applications existantes au sein du SIH et en les complétant de nouvelles fonctionnalités qui respectent les standards de sécurité, de communication et d'interopérabilité.

En janvier 2008, le **Conseil Général des Côtes d'Armor** a retenu la solution Meibo pour construire son infrastructure de Gestion d'Identités et d'Habilitations Applicatives (IAM - Identity and Access Management).

En s'appuyant sur l'organisation fonctionnelle, technique et l'expérience existante du département en matière de gestion d'annuaires et de mouvements de personnels, l'équipe projet va informatiser le cycle de vie de l'identité d'un agent dans le système d'information en s'appuyant fortement sur les directions opérationnelles. L'intégration sera réalisée par Business & Decision qui mettra au service du client son approche méthodologique déjà éprouvée dans des contextes similaires.

**L'IRSN (Institut de Radioprotection de la Sûreté Nucléaire) à Cadarache (13)** a choisi Sign&go, solution de contrôle d'accès et de SSO, pour contribuer à renforcer la



sécurité d'accès à une base de données expérimentales qui intéresse les divers partenaires de l'IRSN, dont l'EDF et le CEA, dans le domaine des recherches en sûreté nucléaire. Notre partenaire REACTIS assurera l'intégration.

### Événements

**Congrès IAM - 21 et 22 mai 2008 - Madrid**  
Ilex sera présent sur le stand de Deny All et interviendra au cours d'une table ronde sur le SSO.



**HIT - 27 au 30 mai 2008 - Porte de Versailles**  
Ilex sera présent sur le stand Citrix (C10) aux côtés de Gemalto, Orange Business Services, Intel, Wyse.

Lors de cet événement, nous démontrerons avec Gemalto notre plate-forme de sécurité au service des usages dans le monde de la santé et animerons des ateliers sur le Décret Confidentialité et la sécurisation des accès.

**Les RIAM (Rencontres de l'IAM) - 28 au 30 mai 2008 - Saint-Tropez organisées par Athéos**  
Ilex animera un atelier sur le thème du workflow métier au cœur de la gestion des identités.

**Congrès du CoTer - 10 et 11 juin - Aix les Bains**  
sur le thème « Les clés du (D) SI durable : virtualisation, mutualisation, interopérabilité... ». Ilex animera un atelier le 11 juin sur le référentiel au service de la mutualisation : enjeux et difficultés avec le témoignage du Conseil Général de Saône et Loire.

**CLIENT**

**Le GIP-CPS s'appuie sur Meibo pour moderniser le frontal d'accès à son annuaire sécurisé**



Créé en 1993, le Groupement d'Intérêt Public « Carte de Professionnel de Santé » (GIP-CPS) délivre à chaque professionnel de santé qui en fait la demande, une carte électronique individuelle, protégée par un code confidentiel et contenant des informations portant sur son identité, sa qualification et ses différents modes d'exercice, ainsi que des données de facturation pour l'établissement de feuilles de soins électroniques. Cette carte renferme des clés cryptographiques et des certificats électroniques - publiés en ligne dans un annuaire public (<http://annuaire.gip-cps.fr/>) - lui permettant d'assurer trois fonctions : l'authentification des intervenants, la signature de données et le chiffrement des échanges (garantissant la confidentialité des informations échangées en ligne).

**Un annuaire contenant plus d'un million d'entrées**

L'annuaire du GIP-CPS sert de support à la publication des certificats valides et des listes de révocation. Il contient environ 1,3 millions d'entrées.



Fin 2004, le GIP-CPS a programmé une évolution du frontal d'accès de l'annuaire, qui reposait jusqu'alors sur des développements spécifiques et dont certains composants n'étaient plus maintenus. Après une analyse de différentes solutions, le GIP-CPS a choisi de sélectionner Meibo. La mise en œuvre a été réalisée par les équipes d'intégration d'Ilex qui se sont en outre attachées à la non régression fonctionnelle et au bon fonctionnement des nouvelles fonctionnalités. Grâce à Meibo, de nouveaux profils ont été créés pour les Directeurs d'établissement, une fonction d'extraction a été mise en œuvre ainsi que des Web Services, utilisés pour les extractions de machine à machine (requêtes automatisées via le protocole LDAP).

**Meibo : souplesse, ouverture, richesse fonctionnelle, évolutivité et facilité d'administration**

« Globalement, Meibo répondait le mieux à nos besoins et proposait le meilleur rapport qualité/prix. Nous avons été séduits par sa souplesse et son ouverture, notamment en matière de Web Services » commente M. Milan. « D'autre part, ses nombreuses fonctionnalités apportaient un plus en termes d'interface utilisateur. Par exemple, la solution offrait des fonctionnalités d'interrogations successives permettant aux utilisateurs de gagner du temps. Sa facilité d'utilisation et de paramétrage fut également un critère contribuant à notre décision finale, comme sa capacité à développer aisément de nouvelles fonctionnalités qui garantissait un niveau supérieur d'évolutivité. »

**Satisfaction des utilisateurs, fiabilité accrue, stabilité**

Après un an d'utilisation, le GIP-CPS se déclare satisfait des résultats du projet. « Les utilisateurs de notre site nous ont fait part de leur satisfaction, tant au niveau de la nouvelle ergonomie (facilité d'utilisation) que des performances (requêtes plus rapides). De plus, ils bénéficient d'un éventail plus large d'informations, accessibles via un moteur de recherche plus convivial offrant à

la fois des possibilités de recherche rapide et avancée, et des critères de recherche plus nombreux » commente Marie-Christine Diatta du Pôle Etudes et Développements Informatiques du GIP-CPS.

« Nous avons également gagné en fiabilité et avons l'assurance de tenir la charge dans les années qui viennent. Aujourd'hui, l'application est très stable et l'administration courante suffit à prévenir tout incident majeur. Le site enregistre entre 6 et 7000 interrogations par jour en HTTP et environ 6000 en LDAP, avec des pics à 10 000 pour les deux protocoles » ajoute Sébastien Herniote du Pôle Etudes et Développements Informatiques du GIP-CPS.

« Le point fort de Meibo réside dans son ergonomie et sa richesse fonctionnelle. Sa souplesse permet de l'adapter à une charte graphique extérieure et d'enrichir encore ses fonctions » conclut M. Milan. « Multi plates-formes (Windows, Solaris, HP-UX, Linux...), multi annuaires (LDAP v23, Microsoft, OpenLDAP, Critical Path...) et multi serveurs J2EE (Tomcat, WebLogic, WebSphere...), il respecte les standards du marché, ce qui garantit son évolutivité. Ceci nous permet d'envisager sereinement l'avenir, tout en nous consacrant à nos nouveaux développements. »

Fiche référence complète sur [www.ilex.fr](http://www.ilex.fr)

**PARTENAIRE**

**3 Questions à**

Brigitte D'heygere, VP avant-vente et Delivery, et Jérôme Soufflot, Directeur du développement, dans la division Gestion et sécurisation de l'identité et des réseaux, EMEA chez Gemalto



Brigitte D'heygere



Jérôme Soufflot

**Qui est Gemalto ?**

Gemalto est le leader de la sécurité numérique. Nous fournissons des solutions de sécurité intégrées, conçues pour rendre les interactions numériques personnelles plus conviviales, plus sûres et plus agréables. Elles comprennent le développement d'applications logicielles à travers la conception et la production de dispositifs de sécurité numérique comme les cartes à puce, cartes SIM, passeports électroniques ou jetons, ou encore la gestion et le déploiement de services pour ses clients.

Gemalto fournit également des dispositifs personnels sécurisés, des logiciels et services destinés à des applications dans l'univers numérique.

Nos produits et services sont utilisés par plus d'un milliard de personnes à travers le monde pour diverses applications, notamment dans les télécommunications, services financiers, réseaux et sécurité d'entreprise, e-gouvernement, gestion des identités, contenu multimedia, gestion des droits numériques, sécurité informatique, transports en commun, et beaucoup d'autres applications.

**Quelques faits et chiffres :**

- 30 ans d'expérience dans la carte à puce et les outils de sécurité numérique
- Plus d'1,6 Md€ de chiffre d'affaires combiné pro forma en 2007
- 10 000 salariés présents dans 40 pays, représentant 90 nationalités
- 19 sites de production,
- 31 centres de personnalisation,
- 10 centres de R&D et 85 bureaux de vente et de marketing à travers le monde.

**Nature du partenariat avec Ilex**

Gemalto et Ilex sont historiquement associés sur des projets de sécurité pour des établissements bancaires ou gouvernementaux.

Par ailleurs, Ilex et Gemalto possèdent respectivement une réelle expertise dans le monde de la Santé. Ilex est l'éditeur de référence pour tout ce qui touche à l'accès sécurisé aux données médicales, son partenariat historique avec le GIP-CPS et ses nombreuses références le plaçant comme un acteur stratégique du domaine. Actuellement, Gemalto fournit les cartes CPS (Carte de Professionnel de Santé) émises par le GIP-CPS, la carte vitale, et a co-développé le middleware IAS (standard reconnu par la DGME).

**Actualité avec Ilex**

Du fait de la parution du Décret Confidentialité du 15 mai 2007, nous nous sommes associés pour bâtir ensemble une offre complète et industrielle destinée à l'ensemble des établissements de santé.

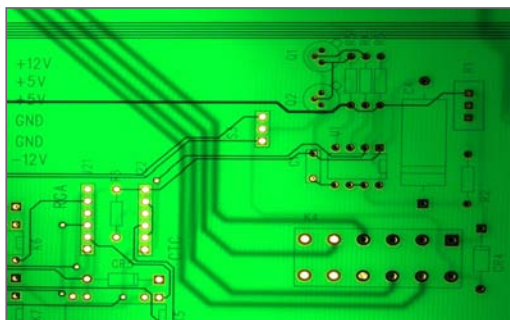
Cette plate-forme de sécurité couvre les besoins d'accès physiques et logiques des différentes catégories de personnels hospitaliers. Conçue autour des contextes d'usages et respectant les exigences en termes de mobilité ou de virtualisation, cette offre packagée est prévue pour s'adapter à la fois aux évolutions technologiques prévues le GIP-CPS, mais également à l'ensemble des réglementations actuelles et futures.

L'objectif à terme est d'offrir aux établissements de santé une solution d'émission et de gestion complète et personnalisable de leur carte qui prendra en charge les fonctions requises pour le contrôle d'accès, sous toutes ses formes, et la gestion des droits associés.

Cette plate-forme de référence sera présentée sur le stand Citrix (C 10) lors du prochain salon HIT 2008 qui aura lieu du 26 au 28 Mai Porte de Versailles à Paris.



## La nécessaire sécurisation des technologies sans contact - Didier Renauld, Directeur Technique d'Ilex



Après de nombreuses années de balbutiement et une réflexion de fond menée sur les différentes applications possibles liées aux technologies sans contact, le marché semble enfin prêt à accueillir les premiers déploiements. Portées par le développement des usages liés à la mobilité, les technologies sans contact représentent désormais pour les DSI une donnée stratégique et incontournable. Ainsi, l'on constate par exemple l'émergence de nombreux projets sous le signe du badge sans contact. Très en vogue dans tous les pays, ce type de déploiements devrait largement continuer d'occuper le devant de la scène grâce à la maturité des offres présentées par les constructeurs et les éditeurs qui proposent désormais des équipements opérationnels combinant fiabilité, performance et surtout sécurité. Notons que la sécurité est une donnée majeure de la problématique sans laquelle les lancements de projets sans contact n'auraient pu être menés à bien.

Aujourd'hui, plusieurs approches permettent de garantir une sécurité adaptée aux besoins. Prenons l'exemple des badges reposant sur la fréquence 13,56 MHz qui ont pour avantage de proposer un fonctionnement sécurisé en utilisant des distances de lecture courtes ou encore des algorithmes à clés asymétriques permettant l'authentification. Notons que pour des applications nécessitant une forte protection des données, l'information stockée dans les badges ainsi que les données

transmises lors des échanges peuvent être automatiquement cryptées pour éviter leur possible interception, pour limiter les risques de piratage et pour empêcher leur lecture par des tiers en cas de perte de badge.

Ainsi, avec les badges sans contact, si aucune saisie de code secret n'est effectuée par défaut, le détenteur d'une carte peut en saisir un pour élever le niveau de sécurité, même si c'est alors au détriment de l'ergonomie. Dans le premier cas, seule la carte est identifiée grâce à des clés statiques ou dynamiques. Dans le second cas, l'utilisateur l'est également par sa connaissance du code. Un point important lié au développement croissant des projets sans contact tient également à la réunion d'expertises complémentaires autour de ces projets (constructeurs, éditeurs, opérateurs, pouvoirs publics, organismes de recherche, professionnels de la santé, ...).

Néanmoins, il existe des disparités importantes entre les pays. Ainsi, le Japon et les Etats-Unis bénéficient d'une avance certaine par rapport à l'Europe et particulièrement à la France qui commence à prendre conscience du phénomène. Notons tout de même que des initiatives intéressantes ont été déployées notamment dans le monde de la santé.

Un point favorisant le développement des projets sans contact tient enfin à la réceptivité des utilisateurs pour ce type de technologies qui leur permettra de simplifier leur processus d'identification. Il convient néanmoins de noter qu'avec la banalisation de ce type de technologies et la multiplication des applications proposées (authentification de personnes, applications B to B, ...), la notion de sécurité restera une donnée stratégique en constante évolution. Facteur clé de succès de l'adhésion de l'ensemble des acteurs (industriels, utilisateurs, ...), elle devra accompagner les évolutions technologiques liées au développement des nouveaux systèmes sans contact et garantir une parfaite intégrité des données échangées. Il faudra bien entendu rester en conformité avec le respect des libertés individuelles, sur lequel la CNIL veille plus que jamais.